

T2 : Mettre en forme un document numérique en respectant une charte graphique (police, couleur, image etc.).

VOCABULAIRE

Charte graphique : c'est un ensemble de **normes graphiques** (couleurs, logo, formes, polices...) qui constitue l'identité visuelle du projet que l'on souhaite présenter.

La charte graphique permet de définir l'ensemble des règles graphiques à appliquer (couleurs à utiliser, taille des mots, dispositions des paragraphes,...). Cela donnera à la présentation une cohérence esthétique.

Le logotype



C'est une représentation graphique qui sert à identifier de manière unique et immédiate un **produit**, une **organisation**.

La typographie

Technologie – **Technologie** – Technologie
Technologie – *Technologie* – Technologie
Technologie – Technologie – **Technologie**

L'utilisation des **différentes polices**, tailles et style permet de créer différents niveaux de texte : titres, sous titre, corps du texte

Les couleurs



Elles permettent de mettre en valeur les **éléments importants** et de créer un hiérarchie. Généralement on met en place un code couleur.

Les éléments graphiques



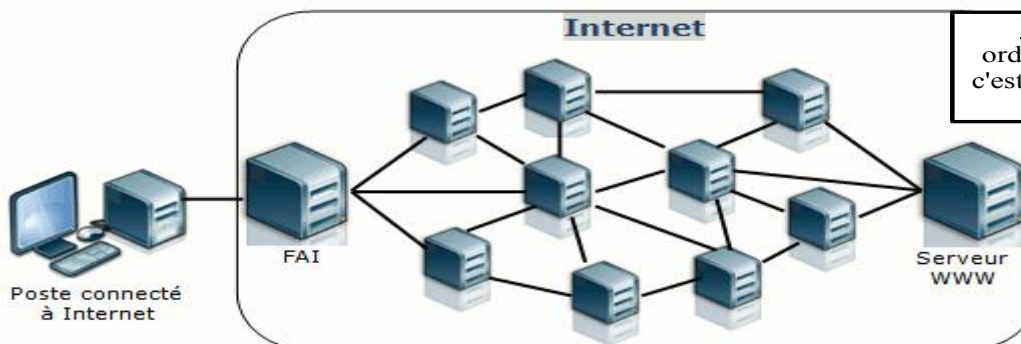
Ils permettent de conserver une **cohérence graphique** dans toutes les réalisations sur un même thème.

Avant de réaliser un document, il est important de réfléchir à une carte graphique.

T8 : Expliquer simplement le fonctionnement d'Internet

Historique : Vers la fin des années soixante, en pleine guerre froide, l'armée américaine développe un moyen de communication capable de résister à une attaque nucléaire. Les techniciens mettent au point un réseau reliant des ordinateurs entre eux. Très vite, les besoins d'échange d'informations entre les centres de recherche et les universités se développent : Le web était né !

Le réseau mondial, c'est Internet : Dans ce réseau, il y a plus de 3 milliards d'ordinateurs connectés entre eux. Un poste client peut communiquer avec n'importe quel autre ordinateur, partout dans le monde. Pour communiquer entre eux, les ordinateurs doivent utiliser le même langage (le protocole TCP/IP).



REMARQUE : Tous les ordinateurs ont une adresse IP, c'est un numéro d'**identification** sur le réseau.

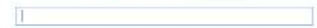
TCP/IP représente l'ensemble des règles de communication sur internet et se base sur la notion adressage IP, c'est-à-dire le fait de fournir à chaque machine une identité afin de pouvoir acheminer des paquets de données.

L'utilisateur va émettre une requête (demande) HTTP en activant un lien hypertexte de son navigateur WWW (World Wide Web)



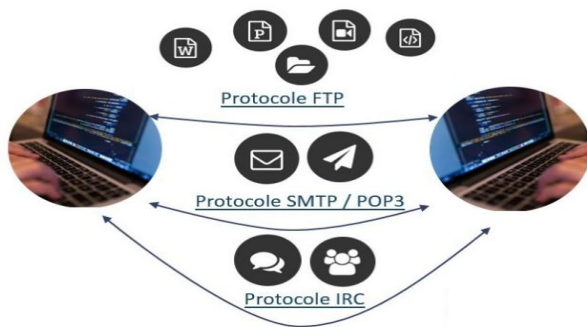
URL dans la zone d'adresse

La requête sera transmise au serveur qui répondra en renvoyant les données (page web) qui sera visualisé par le navigateur.



Ainsi, dans chaque collège, tous les ordinateurs du réseau ont une adresse IP unique. Les routeurs font la connexion entre les réseaux qui possèdent chacun leur identifiant.

Internet utilise plusieurs protocoles pour assurer les divers types d'échanges et la communication entre tous les ordinateurs et serveurs qui sont connectés.



Les protocoles sont des langages de communication

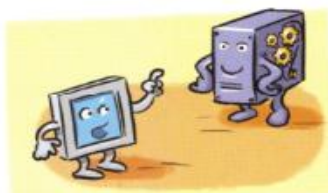
- Le protocole **FTP** sert à transporter tout type de fichier d'un ordinateur à l'autre.
- Les protocoles **SMTP** et **POP3** servent à envoyer et recevoir des emails.
- Le protocole **IRC** permet de gérer la circulation des données dans les discussions instantanées.

T9 : Expliquer la notion d'appartenance à un domaine

VOCABULAIRE Un domaine : Il permet d'identifier de manière simple un site internet

Composition d'une adresse URL

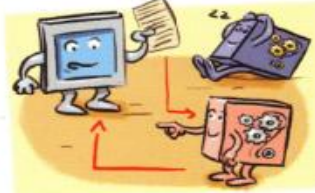
| | | | |
|--|--|-------------------|-----------|
| http://www.stein-technologie.fr | | | |
| http:// | www. | stein-technologie | .fr |
| Protocole de transmission hyper text transfer protocole | world wide web Toile d'araignée mondiale | Nom de domaine | Extension |



1- Le **logiciel de navigation** installé sur l'ordinateur interroge un moteur de recherche disponible sur la toile



2- En fonction de la requête le moteur de recherche renvoie une liste de document et les adresses correspondantes



3- En cliquant sur le **lien** d'un des documents, on accède au **serveur** sur lequel il est stocké



4- le logiciel de navigation affiche le **document**. L'ensemble des échanges entre ordinateur n'a duré que quelques secondes.